

УДК 796.011.1

Анализ состояния здоровья студентов технического вуза

Мишневa Светлана Данисовна

Уральский государственный университет путей сообщения, г. Екатеринбург

Аннотация. В статье рассматриваются вопросы заболеваемости студентов 1-3 курсов Уральского государственного университета путей сообщения. Целью проведенного исследования стал сравнительный анализ индивидуального здоровья студентов и осуществление регулярного медицинского контроля на протяжении всего срока обучения студента в вузе. По результатам комплексного обследования выявлено количество освобожденных студентов от практических занятий физической культурой и отнесенных к специальной медицинской группе. Анализ статистических данных проводился с 2015 по 2023 годы путем систематизации и классификации результатов медицинских осмотров. Сделаны выводы и даны рекомендации по здоровьесбережению студенческой молодежи, имеющей хронические заболевания и отклонения в состоянии здоровья, на практических занятиях по физической культуре (элективные дисциплины (модули)) в оздоровительных группах.

Ключевые слова: физическая культура, специальные медицинские группы, здоровье студента.

Analysis of health state of technical university students

Mishneva Svetlana Danisovna

Ural State University of Transport, Yekaterinburg

Abstract. The article discusses the issues of morbidity among first to third-year students at the Ural State University of Transport. The aim of the conducted research was a comparative analysis of the individual health of students and the implementation of regular medical monitoring throughout the entire period of a student's education at the university. The results of a comprehensive examination revealed the number of students exempted from practical physical education classes and classified into special medical groups. The analysis of statistical data was conducted from 2015 to 2023 through the systematization and classification of the results of medical examinations. Conclusions were drawn, and recommendations were provided for health preservation among student youth with chronic diseases and health deviations during practical physical education classes (elective disciplines (modules)) in health improvement groups.

Keywords: physical education, special medical groups, student health.

ВВЕДЕНИЕ. Здоровьесбережение молодежи – одна из приоритетных задач государства и высших учебных заведений Российской Федерации [1]. Учеными доказано: чем выше двигательная активность, тем выше работоспособность и продуктивнее обучение. Поэтому главным принципом физического воспитания для людей с хроническими отклонениями и заболеваниями является «Не навреди» [2]. Большой процент абитуриентов поступает в вузы с неудовлетворительным состоянием здоровья. В последние годы статистика показывает, что значительно учащаются случаи различных отклонений в здоровье студентов. В связи с этим немалая доля студентов не справляется с высокими физическими нагрузками и не имеет возможности заниматься в основных группах здоровья [3].

Актуальность темы заключается в том, чтобы подготовить студенческую молодежь с отклонениями в состоянии здоровья к учебному и профессиональному труду, будущей самореализации, а также здоровому образу жизни.

Исследования специалистов различных сфер доказывают, что число студентов с отклонениями в состоянии здоровья увеличивается из года в год. В связи с этим, согласно РПД (рабочей программе дисциплины), возникает необходимость открывать «Оздоровительное отделение» в вузе, так как напряженность и интенсивность современной жизни накладывает особый отпечаток на качество здоровья студенческой молодежи [4]. Наблюдается недостаточная активность молодого поколе-

ния в занятиях физической культурой и спортом (ФКиС) с целью совершенствования многофункциональных показателей, снижается мотивация к занятиям любой физической активностью в своей жизнедеятельности для укрепления здоровья [5].

МЕТОДИКА ИССЛЕДОВАНИЯ. Целью исследования явилось проведение сравнительного анализа индивидуального здоровья студентов и осуществление систематического медицинского контроля студентов с отклонениями в состоянии здоровья 1-3 курсов УрГУПС.

Для достижения поставленной цели были использованы следующие методы: анализ научно-методической литературы, медицинский осмотр врачами-специалистами, статистическая обработка и математический анализ исходных данных. В педагогическом эксперименте приняли участие студенты Уральского государственного университета путей сообщения с 1 по 3 курс.

Научное исследование предусматривало несколько этапов: провести анализ научно-методической литературы по проблеме исследования; проанализировать результаты углубленного медосмотра и распределить студентов по медицинским группам здоровья; дать сравнительную характеристику, обработать полученные результаты и сделать выводы по научному исследованию.

РЕЗУЛЬТАТЫ ИССЛЕДОВАНИЯ. Наше исследование проведено на базе Уральского государственного университета путей сообщения (УрГУПС) при осуществлении статистической обработки медицинских карт и мониторинга здоровья обучающихся студентов в медико-амбулаторной части вуза.

Изучение медицинских карт с результатами обследования, проводимого врачами-специалистами, выявило ежегодный прирост заболеваемости опорно-двигательного аппарата, функциональных нарушений зрения и аутоиммунной системы за период с 2015 по 2023 гг. (рис. 1).

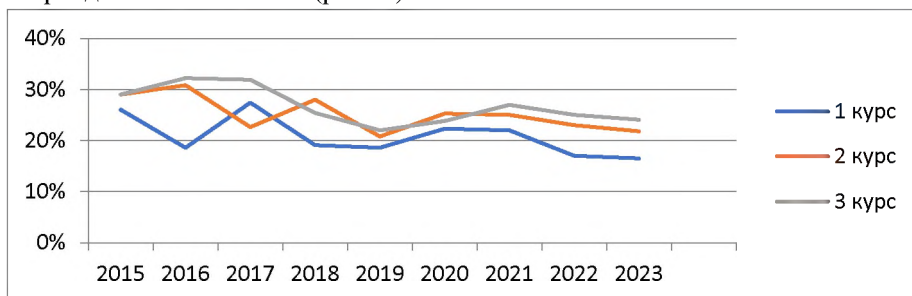


Рисунок 1 – Динамика показателей физического здоровья студентов за 2015-2023 гг.

Таким образом, полученные данные показали, что в большинстве случаев самые здоровые студенты обучаются на 1 курсе, несмотря на то что все хронические заболевания приобретены в подростковом возрасте и определяются так называемой «школьной патологией». Нами были охвачены учащиеся оздоровительного отделения, относящиеся к подготовительной, специальной медицинской группе, и временно освобожденные студенты УрГУПС.

При сравнении полученных данных за 9 лет, мы видим, что наибольшее количество поступивших с отклонениями в состоянии здоровья было в 2017 году –

27,4%. В остальные годы статистика варьируется от 16,5% до 23,3% студентов-первокурсников.

Также наблюдается ежегодный прирост общей заболеваемости студентов за девять лет. Доказано, что в период обучения в вузе уровень физического здоровья с каждым годом снижается, число хронических больных и временно освобожденных увеличивается на старших курсах по сравнению с первыми курсами. Наихудший результат 2 курса оздоровительного отделения отмечен в 2015 году – 30,8% студентов, имеющих отклонения в состоянии физического здоровья, наименьший показатель зафиксирован в 2019 году – 20,8%.

Сравнительный анализ и тенденции заболеваемости 3 курса наглядно демонстрируют, что наибольший процент студентов оздоровительного отделения был в 2016 году – 32,2%, наименьший в 2019 – 22%.

ВЫВОДЫ. Подготовка студенческой молодежи, имеющей отклонения в состоянии здоровья, к будущей самореализации в профессии, а также ведению здорового образа жизни имеет первостепенное значение. Многие мониторинговые исследования, проводимые за последние 9 лет, а также выявленная нами статистика подтверждают устойчивую тенденцию к увеличению числа студентов с функциональными нарушениями. Для эффективной подготовки будущих специалистов к производственной и общественно-полезной деятельности необходимо вести активную тактику, направленную на мотивацию к физической активности, здоровому образу жизни, сохранению и укреплению здоровья учащейся молодежи.

СПИСОК ИСТОЧНИКОВ

1. Соколов Д. М., Симонова И. М., Мишнева С. Д. Адаптивная физическая культура в университете как метод реабилитации студентов с ограниченными физическими возможностями // Физическая культура, спорт и здоровье. 2015. № 26. С. 105–108.
2. Таскин Р. И., Симонова И. М., Мишнева С. Д. Психофизическое здоровье человека, его формирование и сохранение в условиях современной жизни // Физическая культура, спорт и здоровье. 2015. № 26. С. 113–117.
3. Симонова И. М. Оценка функционального состояния студентов транспортного вуза во время пандемии // Ученые записки университета им. П.Ф. Лесгафта. 2022. № 1 (203). С. 373–376.
4. Усольцева С. Л. Физическая культура в современном образовательном пространстве вуза // Ученые записки университета им. П.Ф. Лесгафта. 2021. № 12 (202). С. 377–380.
5. Марчук С. А. Анализ физических и физиологических показателей организма студентов с нарушением здоровья // Ученые записки университета им. П.Ф. Лесгафта. 2022. № 10 (212). С. 261–264.

REFERENCES

1. Sokolov D. M., Simonova I. M., Mishneva S. D. (2015), "Adaptive physical culture at the university as a method of rehabilitation of students with disabilities", *Physical culture, sport and health*, No. 26, pp. 105–108.
2. Taskin R. I., Simonova I. M., Mishneva S. D. (2015), "Psychophysical health of a person, its formation and preservation in the conditions of modern life", *Physical culture, sport and health*, No. 26, pp. 113–117.
3. Simonova I. M. (2022), "Assessment of the functional state of transport university students during a pandemic", *Scientific Notes of the Lesgaft University*, No. 1, pp. 373–376.
4. Usoltseva S. L. (2021), "Physical culture in the modern educational space of the university", *Scientific Notes of the Lesgaft University*, No. 12, pp. 377–380.
5. Marchuk S. A. (2022), "Analysis of physical and physiological indicators of the body of students with health problems", *Scientific Notes of the Lesgaft University*, No. 10, pp. 261–264.

Информация об авторе:

Мишнева С. Д., старший преподаватель кафедры физвоспитания, Mishneva72@bk.ru, <https://orcid.org/0000-0003-0017-8653>.

Поступила в редакцию 22.09.2024.

Принята к публикации 17.10.2024.