

поведения – компульсивному перееданию и нервной анорексии.

Данный вид аддикций позволяет за достаточно короткий промежуток времени иллюзорно выровнять эмоциональный фон, снять или снизить состояние тревоги, неудовлетворенности собой, закрепить иллюзию успеха, успешности, особо значимые в подростковом возрасте. Именно эмоциональный тип является самым неустойчивым, провоцируя и закрепляя стремление личности к поиску компенсаторных вариантов повышения оценки и самооценки за счет обращения к аддиктивным паттернам пищевого поведения.

ВЫВОД

В результате исследования установлены корреляционные связи между самоотношением и типом пищевого поведения подростков. Это может служить основанием для определения векторных направлений работы педагога – психолога общеобразовательного учреждения по превентивной профилактике и коррекции нарушений пищевого поведения у подростков: развитие позитивного самоотношения через укрепление самоуверенности в различных областях жизнедеятельности, повышение низких и средних показателей «отраженного самоотношения» и минимизация высоких характеристик шкалы «внутренняя конфликтность».

ЛИТЕРАТУРА

1. Черняева Т.Н. Риски социализации детей и подростков в условиях вынужденной самоизоляции (в период пандемии коронавируса) / Т.Н. Черняева, Ю.В. Лукашин // Общество: социология, психология, педагогика. – 2021. – № 9. – С. 111–118.
2. Кочеткова Т.Н. Смыслоразнообразные ориентации лиц с разным самоотношением / Т.Н. Кочеткова // Вестник Томского государственного педагогического университета. – 2010. – № 2 (92). – С. 118–123.
3. Сарджвеладзе Н.И. Личность и ее взаимодействие с социальной средой / Н.И. Сарджвеладзе. – Тбилиси : Мецниереба, 1989. – 204 с.
4. Шаров А.А. Особенности киберагрессии как современного феномена девиантной активности молодежи / А.А. Шаров // Ученые записки университета имени П.Ф. Лесгафта. – 2020. – № 6 (184). – С. 486–490.
5. Пантелеев С.Р. Самоотношение как эмоционально-оценочная система / С.Р. Пантелеев. – Москва : Изд-во Моск. ун-та, 1991. – 100 с.

REFERENCES

1. Chernyaeva, T.N. and Lukashin, Yu. V. (2021), “Risks of socialization of children and adolescents in conditions of forced self-isolation (during the coronavirus pandemic)”, *Society: sociology, psychology, pedagogy*, No. 9, pp. 111–118.
2. Kochetkova, T.N. (2010), “Life orientations of persons with different self-attitudes”, *Bulletin of Tomsk State Pedagogical University*, No. 2 (92), pp. 118–123.
3. Sarjveladze, N.I. (1989), *Personality and its interaction with the social environment*, Metsniereba Tbilisi
4. Sharov, A.A. (2020), “Features of cyber aggression as a modern phenomenon of deviant activity of youth”, *Uchenye zapiski universiteta imeni P.F. Lesgafta*, No. 6 (184), pp. 486–490.
5. Panteleev, S.R. (1991), *Self-attitude as an emotional-evaluative system*, Publishing house Moscow University, Moscow.

Контактная информация: cherniaeva@inbox.ru

Статья поступила в редакцию 20.03.2023

УДК 159.9

ИССЛЕДОВАНИЕ БИОПСИХИЧЕСКИХ ДЕТЕРМИНАНТ СОЦИАЛЬНОЙ АКТИВНОСТИ СТУДЕНТОВ ВУЗА

Валерия Каусаровна Шаяхметова, кандидат психологических наук, доцент, Южно-Уральский государственный гуманитарно-педагогический университет, Челябинск

Аннотация

В настоящее время сформировался социально-обусловленный запрос на подготовку в системе высшего образования не только специалиста, но и социально-активного субъекта профессиональной деятельности и жизни в целом. В этой связи, в ходе обучения в вузе, требуется создание благоприятных условий для развития у молодежи социально активной позиции. При этом известно, что далеко не все студенты включаются в социально-активное взаимодействие в созданных для них условиях и, в том числе, это может быть связано с их биопсихическими параметрами. Целью исследования является теоретическое обоснование и эмпирическая проверка взаимосвязи биопсихических параметров и социальной активности студентов, с использованием теоретических, эмпирических и статистических методов. В эксперименте принимали участие испытуемые-участники общеуниверситетского конкурса в 2020, 2021 и 2022 годах, совокупной численностью $n=61$. Анализ результатов эксперимента показал, что наибольшее количество социально активных студентов обладали сочетанием холерического и сангвинического, а также сангвинического и флегматического темпераментов, наличие высокой положительной корреляции ($p \leq 0,0001$) между показателями социальной активности и холерического темперамента, отрицательная тесная корреляция ($p \leq 0,0001$) социальной активности с показателями флегматического темперамента.

Ключевые слова: социальная активность, социально-значимые компетенции, динамическая функциональная структура личности, биопсихические детерминанты, темперамент.

DOI: 10.34835/issn.2308-1961.2023.03.p614-620

RESEARCH OF BIOPSYCHIC DETERMINANTS OF SOCIAL ACTIVITY OF UNIVERSITY STUDENTS

Valeriya Kausarovna Shayakhmetova, the candidate of psychological sciences, docent, South Ural State Humanitarian Pedagogical University, Chelyabinsk

Abstract

Currently, a socially conditioned request has been formed for training in the higher education system not only a specialist, but also a socially active subject of professional activity and life in general. In this regard, in the course of studying at the university, it is necessary to create favorable conditions for the development of a socially active position among young people. At the same time, it is known that not all students are involved in socially active interaction in the conditions created for them, and, in particular, this may be due to their biopsychic parameters. The purpose of the study is a theoretical substantiation and empirical verification of the relationship between biopsychic parameters and social activity of students, using theoretical, empirical and statistical methods. The experiment was attended by subjects-participants of the general university competition in 2020, 2021 and 2022, with a total number of $n=61$. The analysis of the experimental results showed that the largest number of socially active students had a combination of choleric and sanguine, as well as sanguine and phlegmatic temperaments, the presence of a high positive correlation ($p \leq 0.0001$) between indicators of social activity and choleric temperament, a negative close correlation ($p \leq 0.0001$) of social activity with indicators of phlegmatic temperament.

Keywords: social activity, socially significant competencies, dynamic functional structure of personality, biopsychic determinants, temperament.

ВВЕДЕНИЕ

Одной из приоритетных задач высшей школы является формирование не только будущего специалиста, профессионала своего дела, но и социально активной личности, обладающей субъектной позицией, способной и к успешному функционированию в решении сугубо профессиональных задач, и к обеспечению, организации наилучших условий для их решения, что, несомненно, связано с социальными отношениями. Это означает, что помимо профессиональных компетенций, студенту-будущему специалисту необходимы навыки, позволяющие вести конструктивное социальное взаимодействие.

Поэтому, помимо учебного процесса, в вузе осуществляется воспитательная деятельность, организуются и проводятся мероприятия различного уровня, участие в которых приводит к формированию социально значимых компетенций у студентов.

Осуществление этой задачи неизбежно сталкивается с проблемой – не все студенты активно включаются в социальную жизнь вуза. Опрос 58 студентов 1-2 курсов факультета

психологии ФГБОУ ВО «ЮУрГГПУ» показал, что около 36% (21 чел.) опрошенных хотели бы включиться в актив, но боятся, что их личностные особенности приведут их к неудачам, особенно, если предыдущий опыт в школе был неуспешным. На вопрос о том, какие именно личностные особенности, по мнению респондентов, ведут к неуспешности в социально активной деятельности, были названы медлительность, излишняя ранимость, трудности с самообладанием, вспыльчивость, утомляемость, застенчивость, замкнутость, трудности в проявлении лидерских и организаторских качеств, трудности в коммуникации, проявлении инициативы, страх проявить себя. Особенно часто встречается такое явление – студент с ярко выраженной ранимостью, утомляемостью говорит о невозможности для него участвовать в мероприятиях, так как социально активная личность обязательно должна обладать лидерскими качествами, быть полной энергии, обладать безукоризненной находчивостью, всегда принимать правильные решения и т. д. И поскольку он не такой, то его не примут остальные.

В этой связи следует отметить, что велика важность коммуникативных компетенций и положительного социального опыта, но вхождение в опыт социального взаимодействия во многом связан с базовыми, биопсихическими компонентами психической деятельности, способствующими естественному межличностному контакту.

Биологические составляющие структуры личности представляют собой основу развития и характеризуются тем, что они менее всего подвержены изменениям внешней среды. В психологии они рассматриваются как изначально заданные организмом, природой условия психической деятельности, на которые, вместе с приобретаемым жизненным опытом в социуме, накладываются особенности, свойства, черты. Все это вместе образует уникальную картину личности.

В классической и современной психологии большое число исследований посвящено изучению биологических и социальных детерминант психического развития. Так, в частности, биологическая иерархическая структура личности, разработанная К.К. Платоновым, основана на концепции динамической функциональной структуры личности, содержащей разграничение следующих четырех подструктур личности:

1. Личностные качества, обусловленные исключительно социальными факторами – направленность деятельности, система ее отношений, нравственные характеристики.
2. Личный опыт – знания, умения, навыки, привычки.
3. Индивидуальные особенности психических процессов – ощущений, восприятия, эмоций и чувств, памяти, мышления и интеллекта, воли.
4. Биологически обусловленные качества – темперамент, пол, возраст, а также органические патологические особенности [1].

В современных психологических исследованиях принято много говорить о детерминантах поведения, мотивации, деятельности, ограничиваясь теми свойствами личности, которые можно изменить в ходе психолого-педагогической, психокоррекционной или психотерапевтической работы, то есть свойствами, находящимися, согласно концепции динамической функциональной структуры личности К.К. Платонова, на уровнях индивидуальных особенностей психических процессов, опыта, или направленности личности. Например, в исследовании факторов психологической устойчивости к жизненным трудностям, А.В. Олейников перечисляет характерологические особенности, ценностные ориентации, мотивы, установки, стратегии совладания [2].

Мы решили акцентировать внимание в своем исследовании на биологических условиях социального поведения личности, так как излишняя увлеченность работой с более изменчивыми подструктурами, без учета названных, ведет к непониманию причин определенных реакций и поведения, и, порой, к невротизации и в исследовании назвали их биопсихическими детерминантами социальной активности студентов.

Социальная активность студентов изучалась Г.П. Астапенко (1975), В.Л. Хайкиным (2000) [4], Е.Н. Василевской, В.И. Васиным, А.В. Дмитриевым, С.Н. Иконниковой, Т.В.

Ищенко, А.А. Иноземцевым, Ю.С. Колесниковым, В.Т. Лисовским, В.В. Текучевым, А.В. Шендриком.

Под социальной активностью личности понимается личностное свойство, проявляющееся в социально-значимой деятельности, направленной на преобразующее взаимодействие с социальной средой.

Как отмечено в исследовании В.С. Савченко, социальная активность студенческой молодежи проявляется в таких сферах как учебно-познавательная, общественно-политическая, культура и быт, творчество и досуг [3].

Одним из аспектов социальной активности студентов является их участие в социально-значимых мероприятиях вуза, проявление и развитие собственных социально-психологических качеств, например лидерства, ораторского мастерства, коммуникативной компетентности.

Среди таких мероприятий вуза отмечается ежегодный конкурс «Мистер и Мисс ЮУрГГПУ». Цель конкурса – предоставить возможность активным студентам проявить свои социально-психологические, учебные, интеллектуальные, творческие и т. д. качества и способности, подавая тем самым пример другим, задавая критерии и уровневые ориентиры для всестороннего развития студентов.

МЕТОДИКА И ОРГАНИЗАЦИЯ ИССЛЕДОВАНИЯ

В исследование вошли студенты ЮУрГГПУ, принимавшие участие в конкурсе «Мистер и Мисс ЮУрГГПУ» в 2020, 2021 и 2022 гг в общем количестве 61 человек, из них 31 юноша и 30 девушек.

В качестве диагностических методик были применены: методика «Формула темперамента» А. Белова, позволяющая оценить соотношение четырех типов темперамента в личности, а также методика субъективного шкалирования по вопросам анкеты «Социальная активность студента». Студентам предлагалось оценить по десятибалльной шкале следующие высказывания: «1) мне нравится принимать участие в жизни университета, факультета; 2) я часто участвую в общественных мероприятиях вуза различного уровня; 3) я проявляю инициативу при подготовке, организации и проведении общественных, культурных, спортивных, творческих, досуговых мероприятий». В исследование были включены средние значения ответов каждого студента.

РЕЗУЛЬТАТЫ ИССЛЕДОВАНИЯ И ИХ ОБСУЖДЕНИЕ

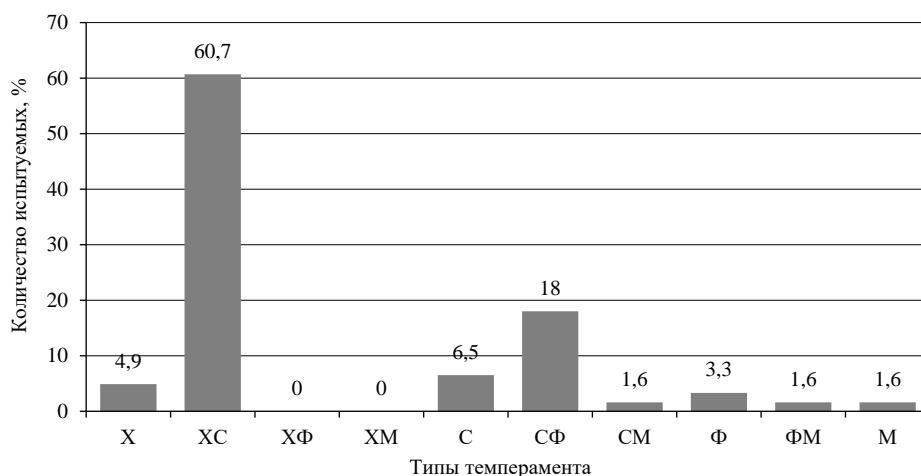
С целью выявления биопсихических детерминант социальной активности студентов вуза нами было проведено исследование соотношения показателей темперамента и пола студентов с показателями социальной активности.

Предполагалось, что большинство привлеченных в исследование студентов обладали высокими показателями социальной активности, поскольку они являлись участниками одного из самых масштабных конкурсов университета. Различий между выборками 2020, 2021 и 2022 по соотношению значений параметров «типы темперамента» и «социальная активность» не выявлено (проверка однородности совокупной выборки по критерию равенства дисперсий Ливиня не достигает уровня значимости $p \leq 0,05$, проверка различий между выборками 2019 г. ($n=20$), 2020 г. ($n=21$) и 2021 г. ($n=20$) по показателям темперамента и социальной активности с применением критерия Н Крускала-Уоллиса показала отсутствие значимых различий, (таблицу 1)).

Применение методики «Формула темперамента» А. Белова к объединенной выборке позволило получить следующие результаты (рисунок).

Таблица 1 – Результаты проверки различий между выборками 2020 г. ($n=20$), 2021 г. ($n=21$) и 2022 г. ($n=20$) с применением критерия Н Крускала-Уоллиса

Параметры	Холерич. т-т	Сангв. т-т	Флегм. т-т	Меланх. т-т	Соц. активность
Значения критерия Н	2,8	3,08	2,9	9,1	9,9
Уровни значимости, р	0,247	0,214	0,238	0,10	0,07



Примечание: Х – холерический темперамент, ХС – сочетание холерического и сангвинического темпераментов, ХФ – сочетание холерического и флегматического темпераментов, ХМ – сочетание холерического и меланхолического темпераментов, С – сангвинический темперамент, СФ – сочетание сангвинического и флегматического темпераментов, СМ – сочетание сангвинического и меланхолического темпераментов, Ф – флегматический темперамент, ФМ – сочетание флегматического и меланхолического темпераментов, М – меланхолический темперамент.

Рисунок – Распределение показателей типов темперамента и их сочетаний у студентов-участников конкурса «Мистер и Мисс ЮУрГГПУ», n=61

Как видно на рисунке, большинство участников – 37 чел. (60,7%) – обладает сочетанием холерического и сангвинического темпераментов, у 11 участников (18%) выявлено сочетание сангвинического и флегматического темпераментов. Участников с явным преобладанием одного типа темперамента значительно меньше – холериков 3 чел. (4,9%), сангвиников 4 чел. (6,5%), флегматиков 2 чел. (3,3%), меланхоликов 1 чел. (1,6%). Остальные сочетания почти не представлены в выборке. Преобладание холерического и сангвинического темпераментов в биопсихической подструктуре личности социально активных студентов указывает, что такие характеристики нервной системы как сила, возбудимость/уравновешенность, высокая подвижность нервных процессов, создают наиболее благоприятную первичную основу для формирования социальной активности личности.

Еще одна характеристика, относящаяся к биопсихической подструктуре личности – пол студентов, но в конкурсе «Мистер и Мисс ЮУрГГПУ» выборка уравновешена по этому признаку и включать его в исследование было нецелесообразно. Возраст также относится к этой подструктуре, но участники конкурса – студенты одной возрастной группы, поэтому данная переменная не вошла в исследование. Одной из задач исследования было выяснить, как соотносятся между собой биопсихические параметры (темперамент) с параметром социальной активности студентов, в связи с чем, данные подвергались корреляционному анализу.

Таблица 2 – Результаты корреляционного анализа между значениями параметров биопсихической подструктуры личностных структур (темперамента, пола) и социальной активности студентов по критерию r_s Спирмена

Исследуемые параметры	Типы темперамента			
	Холерич.	Сангвинич.	Флегматич.	Меланхолич.
Социальная активность	0,701***	0,465**	-0,731***	-0,28

Примечание: * – уровень значимости $p \leq 0,05$, ** – уровень значимости $p \leq 0,01 - 0,001$, *** – уровень значимости $p \leq 0,0001$.

Значимые сильные положительные корреляции были обнаружены между показателями холерического и сангвинического темперамента с одной стороны и социальной

активности с другой. Это подтверждает выводы из анализа предшествующих замеров (рисунков) о том, что преобладание холерического и сангвинического темпераментов в структуре личности студентов создает положительные предпосылки для более успешного проявления и формирования их социальной активности. Значимая сильная обратная корреляция выявлена между показателями социальной активности и флегматического темперамента. Это означает, что чем выше показатели флегматического темперамента, тем менее вероятна социальная активность. Анализ результатов субъективного шкалирования по вопросам анкеты студентов с выраженными показателями флегматического темперамента выявил, что в целом они не против участия в мероприятиях вуза, но самостоятельной инициативы они не проявляли, выступая, скорее из поддержки товарищей. Следует отметить, что такие студенты в процессе прохождения конкурса характеризовались как надежные, с четкой устойчивой позицией. Весьма незначительное количество студентов с выраженными показателями меланхолического темперамента поясняли, что не стремятся активно и много участвовать в мероприятиях вуза, поскольку испытывают стресс и трудности с самообладанием в ответственные моменты. При этом такие участники ценились в конкурсе за их мягкость, уживчивость, склонность к эмоциональной поддержке других. Слабая отрицательная корреляция между значениями меланхолического темперамента и социальной активности показывает, что такой темперамент не имеет существенного значения для социальной активности в исследуемой выборке, мало с ней связан, проявляясь, вероятней всего, в других сферах студенческой жизни.

Для выявления положительных и отрицательных детерминант социальной активности студентов, соответствующих биопсихической подструктуре личностных структур, нами был применен факторный анализ в отношении показателей темперамента и социальной активности. В таблице 3 представлены группировки показателей по двум компонентам (факторам).

Таблица 3 – Распределение показателей биопсихических детерминант по компонентам значимости и незначимости для социальной активности студентов, полученное методом факторного анализа

Матрица повернутых компонент		
	Компонента	
	1	2
Холерический т-т	,847	
Сангвинический т-т	,519	,693
Флегматический т-т	-,919	
Меланхолический т-т		-,947
Социальная активность	,900	

Метод выделения: анализ методом главных компонент. Метод вращения: варимакс с нормализацией Кайзера.

Факторный анализ позволил выявить две группы переменных.

Фактор 1 «Значимые/способствующие социальной активности компоненты». В эту группу переменных попали показатели холерического и сангвинического темперамента, положительно коррелирующие с показателями социальной активности испытуемых, а также показатели флегматического темперамента, отрицательно коррелирующие со значениями социальной активности. Действительно, распределение показателей флегматического темперамента указывает на то, что чем они выше у студента, тем меньше его социальная активность. Кроме того, отмечается, что среди социально активных студентов флегматический темперамент значимо чаще встречается среди студентов-юношей, чем у девушек.

Фактор 2 «Незначимые/затрудняющие социальную активность компоненты». В этот фактор попали показатели сангвинического и меланхолического темперамента. Действительно, показатели меланхолического темперамента, значимо отрицательно коррелирующие с показателями социальной активности, а также находящиеся в заметном

меньшинстве в выборке социально активных студентов по сравнению с другими типами темперамента, свидетельствуют о том, что преобладание в личности меланхолического темперамента существенно снижает вероятность ее социальной активности, проявляясь лишь, возможно, в большей избирательности по отношению к видам социальной активности. Вместе с тем, в эту группу попали показатели сангвинического темперамента. Заметим, что показатели этого типа темперамента находятся и в первой группе.

ВЫВОДЫ

Подводя итоги проведенного исследования, можно заметить, что:

1. Наибольшее количество социально активных студентов обладали сочетанием холерического и сангвинического, а также сангвинического и флегматического темпераментов (60,7% и 18% соответственно).

2. Наиболее тесная положительная корреляционная связь ($p \leq 0,0001$) выявлена между показателями социальной активности и холерического темперамента, наиболее тесная отрицательная связь ($p \leq 0,0001$) социальной активности оказалась с показателями флегматического темперамента.

3. Самая слабая отрицательная связь выявлена между показателями социальной активности и меланхолического темперамента.

ЛИТЕРАТУРА

1. Жмуров В.А. Большой толковый словарь терминов психиатрии / В.А. Жмуров. – Элиста : Джангар, 2010. – 864 с.
2. Олейников А.В. Факторы психологической устойчивости к жизненным трудностям обучающихся среднего профессионального образования // Психологические исследования. – 2016. Т. 9, № 45. – URL: <http://psystudy.ru> (дата обращения: 25.02.2023).
3. Савченко В.С. Формирование социальной активности студента вуза в досуговой деятельности // Вектор науки ТГУ. Серия: Педагогика, психология. – 2014. – №3 (18). – С. 179–183.
4. Хайкин В.Л. Активность (характеристики и развитие). – Москва : Московский психолого-социальный институт, Воронеж : Модэк», 2000. – 448 с.

REFERENCES

1. Zhmurov V. A. (2010), *Bolshoi explanatory dictionary of terms of psychiatry*, Dzhangar, Elista.
2. Oleynikov, A.V. (2016), "Factors of psychological resistance to life difficulties of students of secondary vocational education", *Psychological research*, Vol. 9, No. 45, available at <http://psystudy.ru> (дата обращения: 25.02.2023).
3. Savchenko, V.S. (2014), "Formation of social activity of a university student in leisure activities", *Vector of science TSU, Series: Pedagogy, psychology*, No. 3 (18), pp. 179–183.
4. Khaykin, V.L. (2000) *Activity (characteristics and development)*, Moscow Psychological and Social Institute, Modek, Moscow, Voronezh.

Контактная информация: shayahmetovavk@cspu.ru

Статья поступила в редакцию 27.02.2023