

– чрезмерная уверенность в себе также ведет к негативным последствиям: переоценке собственных сил, недостаточной подготовке к соревнованиям и т. д.

4. Идеомоторная (аутогенная) тренировка:

– Важный элемент в процессе восстановления и формирования «здоровой» уверенности в своих силах.

5. Совершенствование реагирования:

– Спортсмена необходимо научить правильно реагировать на «соревновательный исход». Безусловно, это касается негативной стороны – проигрыша, несоответствия ожиданиям, поставленным целям. Спортсмен должен помнить то, что любой результат – опыт, из которого всегда необходимо делать вывод. Положительный (отрицательный) опыт, необходимо понять, что поспособствовало и ни в коем случае не «бросать на полку» не проанализировав. Это грубая ошибка.

Современный спорт предъявляет чрезвычайно высокие требования к спортсменам как в физическом плане, так и психологическом. Поэтому одной из наиболее важных характеристик личности спортсмена является стрессоустойчивость. Главное выявить слабые стороны и направить деятельность на их «прокачку». Тем более, когда мы говорим о таком виде спорта как «служебный биатлон», в котором существует огромное психологическое давление на спортсмена. Большую ответственность, в воспитании спортсмена высокого класса, несет тренер. От того как он организует тренировочный процесс зависит наличие стабильности в результате либо «надежде на удачу».

ЛИТЕРАТУРА

1. Вяткин А.П. Особенности психологической подготовки спортсменов по служебно-прикладному виду спорта «служебный биатлон» / А.П. Вяткин, А.В. Зверев, В.Я. Кулеев // Ученые записки университета им. П.Ф. Лесгафта. – 2022. – № 8 (210). – С. 454–456.

2. Николаев Д.В. Влияние эмоциональной устойчивости личности спортсмена на успешность соревновательной деятельности / Д.В. Николаев, О.В. Богрянцов, Р.Ю. Полуниин // Современные проблемы и перспективы развития агропромышленного комплекса : сборник статей по итогам международной научно-практической конференции. – Саратов : Амирит, 2019. – С. 691–694.

3. Палий В.И. Связь индивидуально-психологических особенностей личности спортсмена и успешности его профессиональной деятельности / В.И. Палий, В.А. Сохликова // Ученые записки университета им. П.Ф. Лесгафта. – 2017. – № 3 (145). – С. 296–299.

REFERENCES

1. Vyatkin, A.P., Zverev, A.V., and Kuleev, V.Ya. (2022), “Peculiarities of psychological training of athletes in the service-applied sport «service biathlon»”, *Uchenye zapiski universiteta im. P.F. Lesgafta*, No. 8 (210), pp. 454–456.

2. Nikolaev, D.V., Bogryantsov, O.V. and Polunin, R. Yu. (2019), “Influence of emotional stability of the athlete’s personality on the success of competitive activity”, *Modern problems and prospects for the development of the agro-industrial complex*, Saratov, pp. 691–694.

3. Paliy, V.I. and Soklikova, V.A. (2017), “The connection between the individual psychological characteristics of an athlete’s personality and the success of his professional activity”, *Uchenye zapiski universiteta im. P.F. Lesgafta*, No. 3 (145), pp. 296–299.

Контактная информация: vladimir.kuleeff@yandex.ru

Статья поступила в редакцию 08.09.2023

УДК 159.937.015

ПСИХОЛОГО-ПЕДАГОГИЧЕСКОЕ ИССЛЕДОВАНИЕ ЭМПАТИЧЕСКИХ СПОСОБНОСТЕЙ СТУДЕНТОВ В ПРОЦЕССЕ ОБУЧЕНИЯ В МЕДИЦИНСКОМ ВУЗЕ

Ирина Сергеевна Ганишина, доктор психологических наук, доцент, Академия права и управления Федеральной службы исполнения наказаний, Рязань; Виктория Викторовна

Аннотация

В статье рассмотрена специфика эмпатических способностей у студентов в процессе обучения в медицинском вузе. Проведенный теоретический анализ показал, что медицинские работники относятся к группе помогающих профессий, поэтому им необходим определенный уровень развития эмпатических способностей для оказания качественной профессиональной помощи пациентам. Эмпирическую выборку составили студенты ФГБОУ ВО РязГМУ Минздрава России по специальности 31.05.01 «Лечебное дело» в количестве 103 человек. Целью исследования явилось изучение особенностей эмпатических способностей студентов и возможностей их развития в процессе обучения в медицинском вузе. В соответствии с актуальностью и целью исследования нами выбраны следующие методы и методики, которые составили психодиагностический инструментарий: 1) шкала эмоционального отклика (А. Меграбяна и Н. Эпштейна); 2) диагностика эмоционального интеллекта (Н. Холл); 3) диагностика уровня эмпатии (В.В. Бойко). Результаты проведенного исследования позволят повысить знания и представления о психологических особенностях эмпатических способностей у студентов медицинских вузов у преподавателей высших медицинских учебных заведений, что позволит оптимизировать работу с ними.

Ключевые слова: студенты, обучение, медицинский вуз, эмпатические способности, помогающие профессии.

DOI: 10.34835/issn.2308-1961.2023.09.p547-550

PSYCHOLOGICAL AND PEDAGOGICAL RESEARCH OF STUDENTS' EMPATHIC ABILITIES IN THE PROCESS OF STUDYING AT A MEDICAL UNIVERSITY

Irina Sergeevna Ganishina, doctor of psychological sciences, docent, Academy of Law and Management of the Federal Penitentiary, Ryazan; Viktoria Viktorovna Kim, Boarding School "Vera", Ryazan

Abstract

The article considers the specifics of empathic abilities of students in the process of studying at a medical university. The theoretical analysis showed that medical workers belong to the group of helping professions, therefore they need a certain level of development of empathic abilities to provide high-quality professional care to patients. The empirical sample consisted of students of the Federal State Budgetary Educational Institution of Higher Education Ryazan State Medical University of the Ministry of Health of Russia in the specialty 31.05.01 "General Medicine" in the amount of 103 people. The purpose of the study was to study the characteristics of students' empathic abilities and the possibilities for their development during their studies at a medical university. In accordance with the relevance and purpose of the study, we selected the following methods and techniques that made up the psychodiagnostic tools: 1) emotional response scale (A. Mehrabyan and N. Epstein); 2) diagnostics of emotional intelligence (N. Hall); 3) diagnostics of the level of empathy (V.V. Boyko). The results of the study will improve the knowledge and understanding of the psychological characteristics of empathic abilities among medical students among teachers of higher medical educational institutions, which will allow optimizing work with them.

Keywords: students, training, medical school, empathic abilities, helping professions.

ВВЕДЕНИЕ

Эмпатические способности – умения понимать и распознавать психические и эмоциональные состояния других людей. Их структура представляет собой совокупность эмоциональных, когнитивных и поведенческих навыков, умений и способностей индивида. Такое обобщение понятий, не отображает полного представления о сложности и разносторонности эмпатических способностей как психического свойства.

Изучение эмпатических способностей в деятельности будущих врачей все больше привлекает внимание как отечественных, так и зарубежных исследователей. Зарубежные авторы (Х. Кохут, К. Роджерс, З. Фрейд) считают, что эмпатия предполагает способность занимать позицию другого человека, принимать его роли и понимать чувства, мысли и

установки без потери собственного «Я».

В работе А.П. Васильковой «эмпатические способности являются ведущим звеном среди профессионально важных качеств личности студентов-медиков и практикующих врачей и коррелирует с такими свойствами личности как «склонность к общительности», «интеллект», «душевная мягкость», «эмоциональность» [2, С. 84]. Следует отметить, что по мнению Е.П. Ильина «эмпатия является интегративным устойчивым личностным качеством, мало поддающимся развитию в процессе обучения и овладения профессией, что определяет необходимость включения методов, направленных на выявление этого свойства в структуру профессионального отбора студентов-медиков» [5, С. 53]. Поэтому в образовательный процесс вузов следует внедрить некую стратегию, которая бы позволяла эффективно формировать эмпатическую культуру посредством развития ее эмоционального, когнитивного, деятельностного компонентов [1, С.174].

В процессе развития эмпатических способностей студентов преподаватель выступает в качестве субъекта педагогического взаимодействия. Он определяет цель, при необходимости корректирует ее, осознает мотивы и намечает план действий, также реализует действия с последующей оценкой. Для развития эмпатических способностей преподавателям вуза разрешается использование специально организованных тренингов и приемов, где возможно проанализировать деятельность и поведение студентов, познать их личность при непосредственном общении.

В соответствии с актуальностью и целью исследования были выбраны следующие методы и методики исследования: 1) шкала эмоционального отклика (А. Меграбяна и Н. Эпштейна); 2) диагностика эмоционального интеллекта (Н.Холл); 3) диагностика уровня эмпатии (В.В. Бойко).

РЕЗУЛЬТАТЫ ИССЛЕДОВАНИЯ И ИХ ОБСУЖДЕНИЕ

Нами представлены результаты общих показателей эмпатических способностей студентов с 1 по 5 курс в процессе обучения в медицинском вузе. Анализ результатов по методике «Шкала эмоционального отклика» (А. Меграбяна, Н. Эпштейна) показал, что уровень эмпатийных способностей студентов с 1 по 5 курс имеет среднюю степень выраженности.

Средний показатель эмпатии студентов свидетельствует о том, что они внимательны, разумно воспринимают информацию, взаимоотношения с окружающими и эмоции. В межличностных отношениях больше склонны судить о других по поступкам. Способны контролировать свою импульсивность, легко коммуницируют и сотрудничают с людьми.

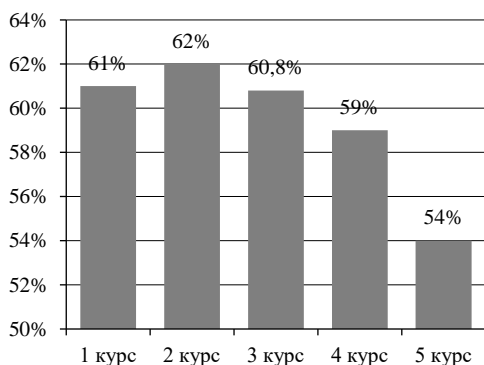


Рисунок – Результаты психологической диагностики студентов 1–5 курсов медицинского вуза по методике «Шкала эмоционального отклика» А. Меграбяна, Н. Эпштейна

Наиболее высокие средние значения выявлены у студентов 2 курса (62%). У 1 и 3 курса разница не значительна (61%; 60,8%). Самые низкие средние значения наблюдались у студентов 5 курса (54%) обучения. Студенты 4 курса имеют среднее значение среди рассмотренных групп (59%).

Следовательно, можно отметить, что по результатам данной методики установлено, что степень выраженности эмпатических тенденций у студентов к 5 курсу снижается в процессе обучения в медицинском вузе. Полагаем, что снижение уровня эмпатии на 5 курсе у студентов медицинского вуза может быть обусловлено

нервным истощением и эмоциональным выгоранием в процессе обучения в вузе.

Таблица – Среднее значение по шкале эмпатия эмоционального интеллекта Н. Холла

Шкала	Среднее значение				
	1 курс	2 курс	3 курс	4 курс	5 курс
Эмпатия / Empathy	28,9	28,9	27,9	30,2	28,6

Анализ результатов по методике «Диагностика эмоционального интеллекта» (Н. Холл) показал, следующие данные: уровень эмпатии у студентов 1, 2, 3 и 5 курса имеет средние значения, которые находятся на приблизительно одинаковом уровне развития. У 4 студентов курса показатели уровня эмпатии несколько выше, чем у студентов других курсов, однако эти показатели также не выходят за пределы средних значений (30,2%). Следовательно, студенты 4 курса проявляют способность устанавливать и развивать эффективные отношения с людьми, способность влиять на ситуации в пользу необходимого результата. Несмотря на то, что иногда это требует от них больше усилий и времени. Об этом свидетельствуют средние показания шкалы эмпатии.

В ходе эмпирического исследования также были выявлены средние значения по каналу эмпатии методики «Диагностика уровня эмпатии» (В.В. Бойко). У студентов 2,3 и 4 курса развитие эмпатии находится на одном уровне. Студенты 1 курса имеют более низкие показатели (17,7%). На 5 курсе у обучающихся выявлен самый низкий уровень развития эмпатии (16,3%). Результаты данной методики также подтверждают, что уровень развития эмпатических способностей студентов в процессе обучения в медицинском вузе колеблется на протяжении всего периода обучения, вне зависимости от курса.

Полученные в ходе эмпирического исследования результаты позволяют отметить особенности динамики показателей развития эмпатических способностей студентов медицинского вуза в процессе обучения.

ВЫВОДЫ

Теоретический анализ научной проблемы изучения эмпатических способностей показал, что эмпатические способности включают в себя способность к сопереживанию и сочувствию, умению поставить себя на место другого. Эмпатические способности являются одним из профессионально важных свойств (качеств) медицинских работников. Следовательно, будущие врачи должны использовать личностный и интеллектуальный потенциал для того, чтобы быть более эффективными в своей профессиональной деятельности. Особая роль отводится таким критериям, как эмоциональный интеллект, управление эмоциями и эмоциональная стабильность.

У студентов ФГБОУ ВО Рязанского медицинского университета имени академика И.П. Павлова в ходе эмпирического исследования был диагностирован средний уровень эмпатических способностей. При этом по мере взросления и приобретения опыта уровень эмпатических способностей может понижаться, так как нервное истощение и эмоциональное выгорание в процессе обучения в вузе – не редкое явление. Необходимость формирования и развития эмпатических способностей студентов в процессе обучения остается актуальной, так как эти свойства способствуют повышению уровня качества диагностики, лечения и в целом влияет на качество оказания медицинских услуг.

ЛИТЕРАТУРА

1. Афанасьев В.В. Развитие эмпатической культуры студентов вузов / В.В. Афанасьев, С.М. Куницына, Т.А. Лыкова // Педагогический журнал. – 2021. – Т. 11, № 2А. – С. 172–179.
2. Василькова А.П. Эмпатия как один из специфических критериев профессиональной пригодности будущих специалистов-медиков : дис. ... канд. психол. наук / Василькова Алла Панфиловна. – Санкт-Петербург, 1998. – 166 с.
3. Ильин Е.П. Эмоции и чувства / Е.П. Ильин. – Санкт-Петербург : Питер, 2012. – 752 с.

REFERENCES

1. Afanasyev, V.V., Kunitsyna, S.M. and Lykova, T.A. (2021), "Development of empathic culture of university students", *Pedagogical Journal*, Vol. 11, No. 2A, pp. 172–179.
2. Vasilkova, A.P. (1998), *Empathy as one of the specific criteria of professional suitability of future medical specialists*, dissertation, St. Petersburg.
3. Ilyin, E.P. (20112), *Emotions and feelings*, Peter, St. Petersburgs.

Контактная информация: amstoria25@yandex.ru

Статья поступила в редакцию 22.09.2023

УДК 159.9.07

**О ПРОБЛЕМЕ ФОРМИРОВАНИЯ ПСИХОЛОГИЧЕСКОЙ УСТОЙЧИВОСТИ
КУРСАНТОВ ОБРАЗОВАТЕЛЬНЫХ ОРГАНИЗАЦИЙ ФСИН РОССИИ**

Юлия Владимировна Жильцова, кандидат психологических наук, доцент, Академия Федеральной службы исполнения наказаний Российской Федерации, Рязань

Аннотация

В статье представлены структурные компоненты и особенности формирования психологической устойчивости курсантов Академии ФСИН России, выделены методы и методики, используемые с целью развития эмоциональной и когнитивной устойчивости и саморегуляции у обучающихся. Цель исследования: изучение уровня и особенностей формирования психологической устойчивости у обучающихся в Академии ФСИН России. Методика и организация исследования: в исследовании участвовали 80 курсантов. Был использован комплекс методик: шкала реактивной и личностной тревожности Ч.Д. Спилберга, Ю.Л. Ханина, методики определения стрессоустойчивости и социальной адаптации (Т. Холмс, Р. Рэге), шкала стресса RSM-25. Результаты исследования и их обсуждение: рассмотрен феномен «психологическая устойчивость курсантов», а также выделены особенности, методы и методики ее формирования у обучающихся в Академии ФСИН России. Выводы: мы пришли к выводу, что психологическая устойчивость курсантов Академии ФСИН основана на способности личности эффективно адаптироваться к стрессу, сохранять эмоциональное равновесие, контролировать свои эмоции и реагировать гибко на изменяющиеся условия обучения и службы.

Ключевые слова: психологическая устойчивость, стрессоустойчивость, саморегуляция, социальная адаптация, тревожность, резилентность.

DOI: 10.34835/issn.2308-1961.2023.09.p551-554

**ON THE PROBLEM OF DEVELOPING PSYCHOLOGICAL STABILITY OF
CADETS OF EDUCATIONAL ORGANIZATIONS OF THE FEDERAL
PENITENTIARY SERVICE OF RUSSIA**

Yulia Vladimirovna Zhiltsova, candidate of psychological sciences, docent, Academy of the Federal Penitentiary Service of the Russian Federation, Ryazan

Abstract

Introduction: the article presents the structural components and features of the formation cadets' psychological stability of the Academy of the Federal Penitentiary Service of Russia, highlights the methods used to develop cadets' emotional and cognitive stability and self-regulation. The purpose of the study: to study the level and peculiarities of the formation of cadets' psychological stability at the Academy of the Federal Penitentiary Service of Russia. Methodology and organization of the study: 80 cadets participated in the study. A set of methods was used: the reactive and personal anxiety scale of Ch. D. Spielberg, Yu. L. Khanin, the methods for determining stress resistance and social adaptation (T. Holms, R. Rage), the RSM-25 stress scale. The results of the study and their discussion: the phenomenon of "cadets' psychological stability" was considered, features and methods of its formation for cadets at the Academy of the Federal Penitentiary Service of Russia were highlighted. Conclusions: cadets' psychological stability is based on the their individual ability and effectively adapts to stress, maintains emotional balance, controls his emotions